



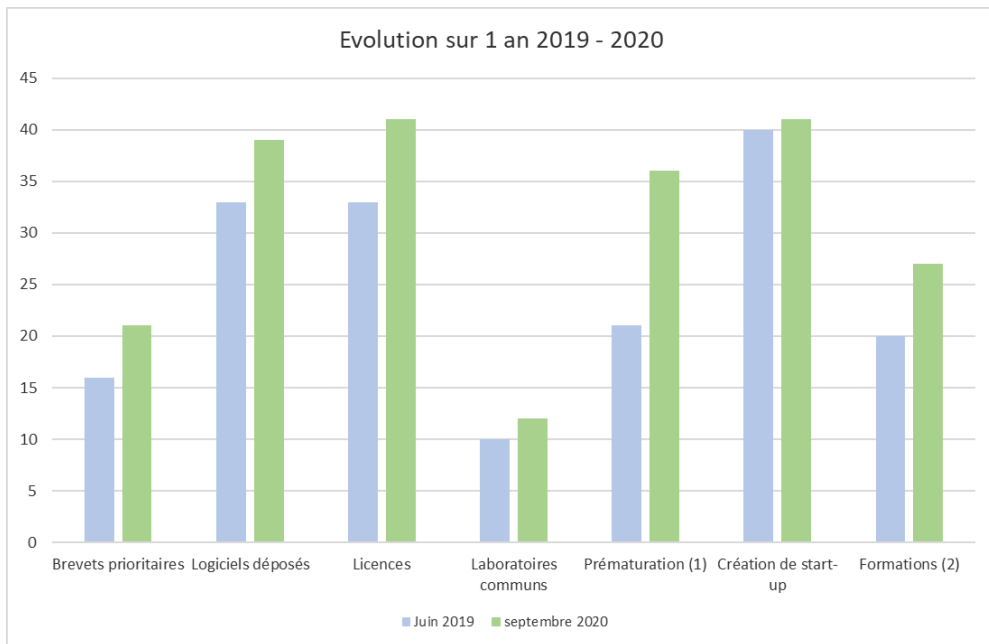
VALORISER LA RECHERCHE EN SHS

MSHB RENNES - 12 NOVEMBRE 2020

CNRS – InSHS – Pôle Innovation, Valorisation,
Partenariats industriels

1

INDICATEURS DE LA VALORISATION ET DES PARTENARIATS



	Evolution en % sur 1 an (2019 ► 2020)
Brevets prioritaires	31%
Logiciels déposés	18%
Licences	24%
Laboratoires communs	20%
Prématuration ⁽¹⁾	71%
Création de start-up	2%
Formations ⁽²⁾	35%
CCR (Contrats de collaboration de recherche) ⁽³⁾	8%

(1) en nombre de projets présentés au Comité scientifique du programme de prématuration du CNRS

(2) formations proposées en unité dont l'InSHS est l'Institut principal de rattachement, Source: CNRS Formation entreprises

(3) gérés par les délégations régionales du CNRS

2

L'INTERDISCIPLINARITÉ UNE CONSTANTE DE LA POLITIQUE DU CNRS

Une **priorité réaffirmée** pour l'organisme par la nouvelle gouvernance pour les années à venir

- La Mission pour les initiatives transverses et l'interdisciplinarité du CNRS (**MITI**)
- À travers les **Appels à projets annuels** sur des thématiques variées et dont le point commun est de mobiliser des équipes rattachées à au moins deux Instituts différents, comme le pilotage des financements doctoraux Prime 80. L'InSHS a obtenu pour les 10 Instituts un contrats doctoral Prime 80 directement rattaché au DGDS et portant sur les outils de la valorisation au CNRS
- **Une politique de recrutement** de chercheurs au profil interdisciplinaire (20 % des postes en 2019), Des chercheurs SHS dans des sections hors InSHS
- **Des unités de recherche co-portées avec d'autres Instituts** (ou en rattachement secondaire, l'InSHS a tous les Instituts en Instituts secondaires d'au moins l'une de nos unités sauf l'In2P3 et nous sommes Institut secondaire pour des unités relevant de tous les Instituts sauf l'In2P3 et l'INP

Une des **missions fondamentales des MSH**

Les plateformes

- **Huma-Num** (TGIR nationale) pour le traitement, l'analyse et la conservation des données de recherche (textuelles, iconographiques, audiovisuelles...)
- **Plate-forme universitaire de données de Rennes** (PUD-R) dans le cadre de la TGIR PROGEDO dédiée à la production et à la gestion des données en sciences sociales (données issues de la statistique publique française, européenne et internationale)
- **LOUSTIC** consacrée à la recherche pluridisciplinaire sur les usages des technologies de l'information et de la communication, associant les sciences de l'ingénieur (informatique, domotique) et les sciences humaines et sociales dans le but de replacer l'utilisateur au centre du processus de conception de produits innovants en utilisant des méthodologies d'enquêtes, d'entretiens ou de tests d'utilisation afin d'observer les usages

4

LE RÉSEAU DES CORRESPONDANTS VALO EN UNITÉS (CVU): LES OBJECTIFS

Réseaux de correspondants déjà en place au sein des unités SHS : international & communication

Objectif du réseau :

- 1) Informer sur les dispositifs existants au CNRS et chez nos partenaires en faveur de la valorisation des résultats de la recherche et du transfert (SATT, ERC PoC, AAP nationaux et locaux, BPI, etc.)
- 2) Informer sur les appels à participation à des colloques, salons et autres événements
- 3) Relayer les notes d'informations portant sur les mesures (en place ou en cours de mise en place) en faveur de la politique de valorisation et de partenariat
- 4) Faciliter les échanges entre le pôle valorisation et les porteurs de projet en phase amont ou plus avancée
- 5) Faire remonter des projets pour le salon Innovatives SHS et les salons professionnels
- 6) Le réseau sera en relation avec les correspondants valo déjà mis en place par les autres Instituts dans leurs unités

5

LE RÉSEAU DES CORRESPONDANTS VALO EN UNITÉS (CVU) QUELQUES CHIFFRES

Bilan

- Nombre de correspondants valorisation : **168** (soit 57% des unités)
- Quotité de temps choisi par les CVU:
 - < 10 % : **114**
 - Entre 10 % et 24 % : **44**
 - Entre 25 % et 49 % : **9**
 - Egal ou supérieur à 50 % : **1** (à la MSH de Dijon)
- Intérêt fort porté par les unités à l'étranger

(Amérique latine/Mexico, Asie orientale/Tokyo, CEALEX/Alexandrie, CEFREPA/Koweït, CEMCA/Mexico, Centre d'études franco-russe/Moscou, Centre Marc Bloch/Berlin, CFEE/Addis Abeba, EpiDaPo/Washington, ESS/Dakar, IFEA/Istanbul, IFEAC/Bichkek, iGlobes/Tucson, IRASEC/Bangkok, IRMC/Tunis, MFO/Oxford, Savoirs et Mondes Indiens/Pondichéry, etc.)

6

LE COMITÉ INNOVATION EN SHS

Objectif du Comité

Le comité, composé par des représentants de l'Institut, de la DRE, des Services partenariat et valorisation en délégations régionales (SPV) et de CNRS Innovation **visé à faire remonter et à accompagner les projets « innovants » en SHS**, en auditionnant également des porteur.e.s de projets

Le point de départ étant la constatation que l'on doit continuer à investir dans le financement de la recherche

Le but étant d'accompagner et de concevoir des parcours adaptés de valorisation pour des projets qui ne donneront pas un retour financier important, mais qui permettront de mesurer d'autres impacts

Plusieurs sous-groupes de travail se sont réunis autour de la formulation de la DI, de l'application de la Loi Lemaire, des modèles entrepreneuriaux de transfert plus adaptés aux SHS

8

PROGRAMME RISE (CNRS INNOVATION)

Objectif du programme

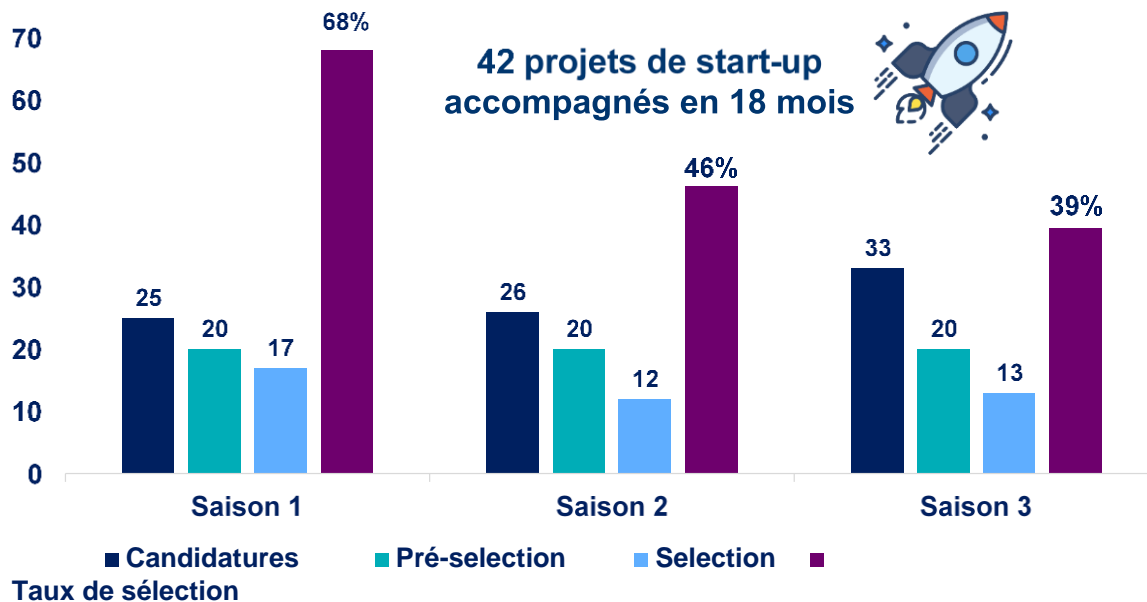
Accompagner les projets de start-ups deeptech ayant vocation à exploiter les technologies développées au sein des laboratoires du CNRS, de l'idée à la structuration, jusqu'à la création et les premières phases de financement

En détail :

- étude et stratégie de PI
- business plan
- cartographie brevets
- mise en relation
- recherche de financements publics ou privés
- formation à l'entrepreneuriat
- constitution d'équipe (CEO, business dev, etc.)
- etc.

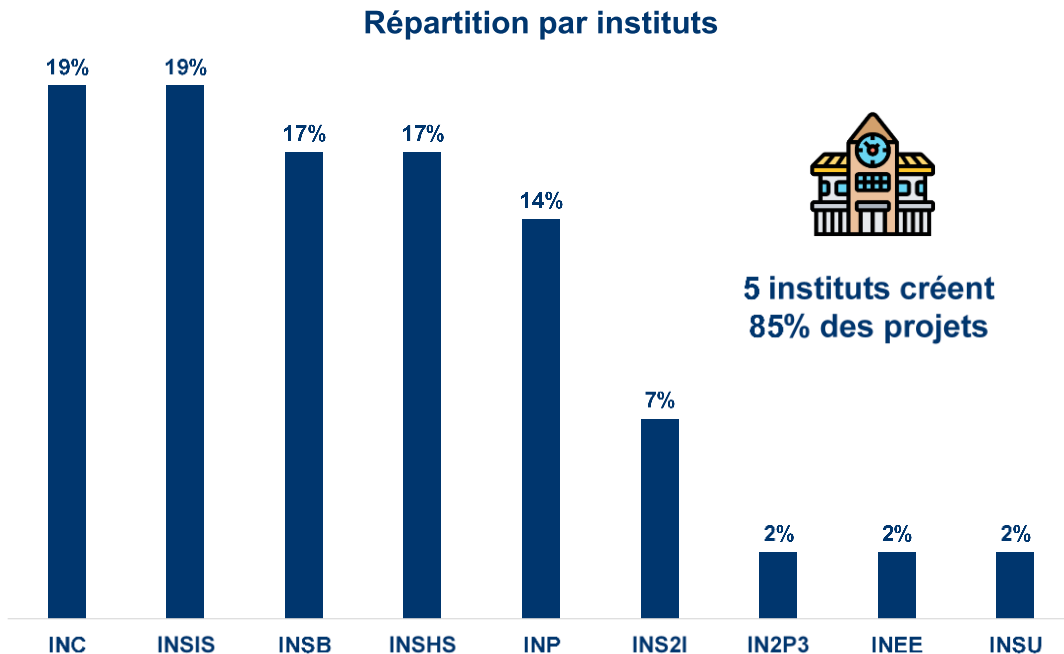
Les projets de prématuration qui visent une création d'entreprise sont privilégiés dans le vivier RISE

BILAN DU PROGRAMME RISE (18 MOIS APRÈS LA MISE EN PLACE)



Source: CNRS Innovation

BILAN DU PROGRAMME RISE, RÉPARTITION PAR INSTITUTS



Session de juillet 2019 (1/3)

David Chavalarias, Alexandre Delanoë, Romain Reuillon et Mathieu Leclaire ISC-PIF (Institut des Systèmes Complexes – Paris Ile-de-France), pour deux projets de création :

- OpenMole permet d'explorer et de cartographier le comportement d'un modèle.
- GarganText est un service web qui permet de cartographier et d'explorer les corpus textuels numérisés.

Création de deux start-up («Helloworld » pour le projet Gargantext, « Tremplaine » pour le projet OpenMole) prévue en octobre 2020

- Formation des équipes projet (Deeptech Founders) • Valorisation de logiciels libres, pas de transfert de PI en tant que tel • Concours scientifiques adossés à des contrats de collaboration entre l'ISC PIF et la future société • Modèle SCIC : rédaction des statuts V1 • Concours(s) déposé(s) : Ilab 2020 : Lauréat WILCO 2020

Session de juillet 2019 (2/3)

Aïoli, Livio de Luca, laboratoire MAP (Modèles et simulations pour l'Architecture et le Patrimoine)

Plateforme collaborative destinée aux acteurs de la documentation, de la sauvegarde et de la diffusion du patrimoine culturel. Elle permet aux utilisateurs d'élaborer des représentations 3D à partir de photographies et d'enrichir ces représentations à l'aide d'annotations sémantiques

Création de la start-up prévue au 4ème trimestre 2020

Session de juillet 2019 (3/3)

Silogues, Florence Toilier, Mathieu Gardrat, LAET (Laboratoire Aménagement Economie Transports)

Diagnostic et prospective des mouvements de marchandises en ville : tests de scénarios d'évolution, tests d'innovations technologiques ou organisationnelles

- En recherche d'un CEO / associé business • Participation à findyourcofounder, présentation d'un associé potentiel • Statut chercheur : un 25.2 à envisager (Matthieu Gardrat) • Formation Deeptech Founders

Session d'octobre 2020

Collective Science, Fabienne Cazalis, CAMS (Centre d'Analyse et de Mathématique Sociales)

Le projet vise au développement d'un serious-game, dispositif complet de psychologie expérimentale en ligne permettant la collecte de données massives

La valorisation du dispositif auprès d'une clientèle de services de Ressources Humaines, sous forme d'outils d'aide au recrutement d'employés, notamment dans le cadre de l'obligation d'emploi de personnes handicapées suivant la loi du 10 juillet 1987. L'objectif est la création d'une société coopérative par action, F. Cazalis a choisi d'être en concours scientifique 25-2

A bénéficié du programme de prématuration (décision du Copil le 6/02/2019)

LE PLAN DE RELANCE ÉCONOMIQUE

Proposition CNRS de juin 2020:

- Mise à disposition de personnel des entreprises pour la durée d'un an dans des laboratoires publics **(avec prise en charge à 80 % par l'Etat)**
- Augmentation en nombre des thèses en partenariat avec un laboratoire public
- Jeunes docteurs **financés à 80% par l'Etat** dans le cadre d'une collaboration entre un laboratoire public et une entreprise
- Jeunes diplômés **financés par l'Etat à 80%**, accueillis dans des laboratoires publics et mis à disposition des entreprises

L'InSHS se positionne à la fois à la table des négociations sur les **accords cadre** et pour la feuille de route stratégique sur les **filières industrielles**

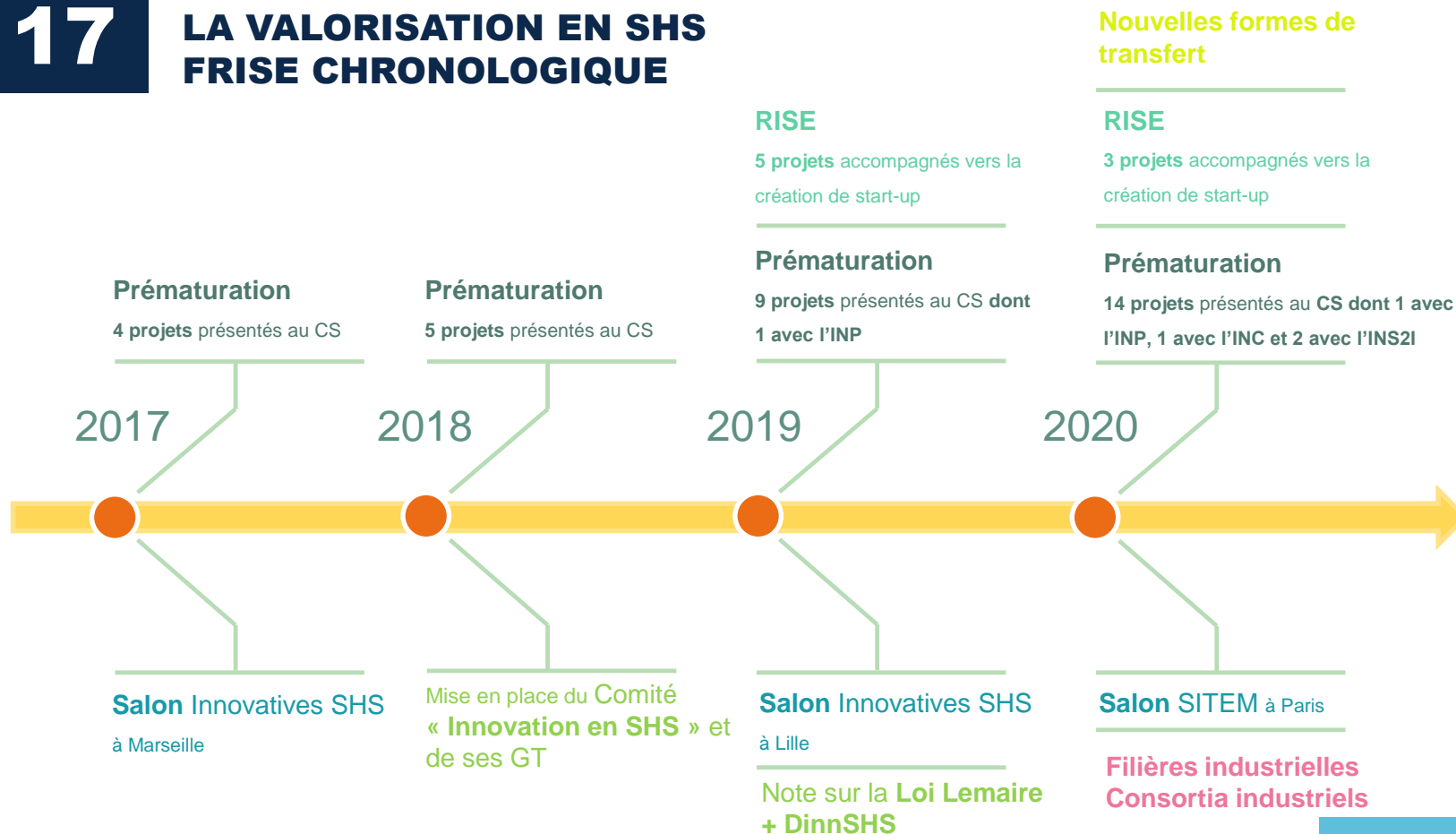
En complément des collaborations de recherche et des laboratoires communs, en dehors de unités mixtes avec des industriels, le pôle valo de l'InSHS a reçu une proposition de la part d'un grand groupe industriel actif sur le secteur des mobilités:

Créer un consortium pour développer la transition entre intelligence technologique et intelligence économique, anthopo-centré.

L'Institut réfléchit à l'articulation entre plusieurs unités et plusieurs entreprises intéressées à partager un socle de méthodologies communes et ayant chacune une enveloppe spécifique de PI

Une articulation est en cours d'étude avec la Fondation du CNRS

LA VALORISATION EN SHS FRISE CHRONOLOGIQUE



Merci de votre attention !

Maria Teresa Pontois
maria-teresa.pontois@cns-dir.fr

Jean-Christophe Villain
jean-christophe.villain@cnsr.fr

Pôle Innovation, Valorisation et partenariats industriels
InSHS / CNRS / novembre 2020