

ENNEMIS ET MALADIES DU CHATAIGNIER (mai 2016)

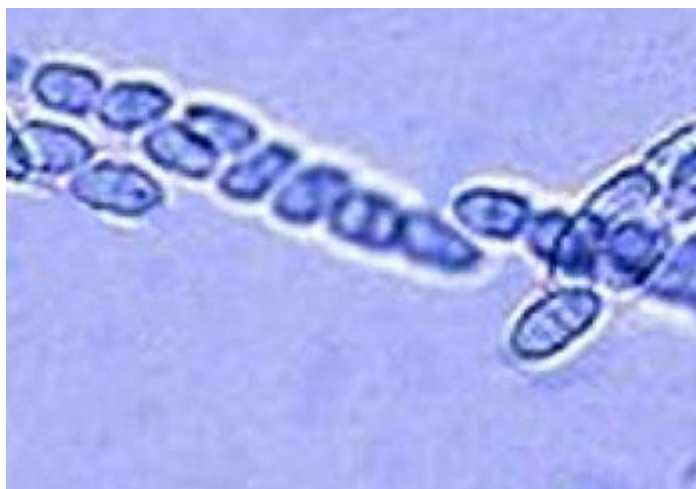
Deux maladies constituent un réel problème et ont entraîné le déclin de l'arbre.

- la maladie de l'encre (*Phytophthora cinnamomi* ou *Phytophthora cambivora*)



Phytophthora cinnamomi

- **Le chancre de l'écorce** (*Nectria* ou *Cryphonectria parasitica*).



Cryphonectria parasitica asques

Au niveau des insectes

- **Le xylébore** disparate attaque le bois ;
- **Le carpocapse** des châtaignes fait des dégâts sur les fruits ;
- **Le Cynips** du châtaignier *Dryocosmus kuriphilus*. Il provoque des galles sur les bourgeons. Originaire de Chine, sa distribution ne cesse de s'étendre : introduit au Japon en 1941, il a ensuite été identifié en 1963 en Corée du Sud puis en 1974 dans le sud-est des États Unis et en 2002 en Italie (identifié dans la région de Cuneo au nord-ouest de l'Italie dans le Piémont).

- **Le balanin des châtaignes** *Ordre : hymenoptera - Famille : cynipidae*

Les larves vivent dans les glands des Chênes à feuilles caduques ou persistantes et dans les fruits du Châtaignier, auxquels ils provoquent des dégâts souvent très importants. L'adulte apparaît à partir du 15 juin et persiste dans le Sud de l'Europe jusqu'à la fin de juillet. Il se nourrit en piquant de son rostre les châtaignes ainsi que les bourgeons provoquant de profondes altérations.



Balanin Larousse 1921

L'accouplement s'effectue en général vers 9 à 10 heures du matin; la ponte commence peu après la copulation, de la fin d'août à la fin de septembre. Le développement larvaire dure 30 à 45 jours; les fruits tombent à terre et la larve, pratiquant un trou de sortie dans la châtaigne, gagne le sol, s'y enfonçant. Elle confectionne une coque de terre agglutinée dans laquelle elle reste en diapause jusqu'au printemps suivant. **La nymphose qui dure 10 à 15 jours, se produit tardivement de mai à juin et de juillet à août.** Les adultes issus de ces dernières n'apparaissent qu'à partir de la mi-septembre. Il n'y a pas d'hivernation imaginaire car les adultes périssent avant les grands froids.



Larve balanin

L'intensité des attaques de l'insecte sur châtaigne est en rapport avec la morphologie du revêtement épineux de la cupule. Par l'obtention de variétés de fruits à aiguillons denses, on pourrait obtenir une limitation des dégâts de l'insecte. Au cours de l'opération de forage, ce n'est pas le rostre qui pénètre difficilement dans les fruits très épineux mais l'ovopositeur qui ne peut s'en approcher suffisamment pour l'introduction des oeufs. **Cette espèce est distribuée dans toute l'Europe méridionale.** Les traitements directs dans les châtaigneraies par pulvérisation ou poudrage d'insecticides organiques de synthèse sont pratiquement inapplicables ou non rentables.

Un nouveau ravageur en Europe : le cynips du châtaignier (*Dryocosmus kuriphilus*)

Le cynips est considéré au niveau mondial comme le ravageur le plus important du châtaignier. Il est la plus forte menace actuelle sur la production européenne de châtaignes. Le Cynips pond ses oeufs dans les bourgeons latents et verts à l'aisselle des feuilles de la pousse en cours de croissance. Au printemps avec la reprise d'activité des larves, des galles se forment sur les jeunes pousses, les inflorescences et les feuilles. **Les organes de la plante ainsi atteints ne se développent pas complètement du fait des déformations générées par les galles.** La production de galles peut entraîner, selon les niveaux d'infestation:

- une perte de vigueur de l'arbre,
- une **baisse de 50 à 80% de la production fruitière**

- la mortalité des rameaux touchés, des branches, en particulier les années sèches. La mortalité de l'arbre entier n'intervient que sur des sujets déjà atteints par d'autres maladies.
Ce petit insecte est originaire de Chine. Découvert en Italie en 2002, il a contaminé d'autres pays européens : France (2005), Slovénie (2005), Hongrie (2009), Suisse (2009). A ce jour, à une seule exception, toutes les variétés sativa ou hybrides de châtaigne sont sensibles.

